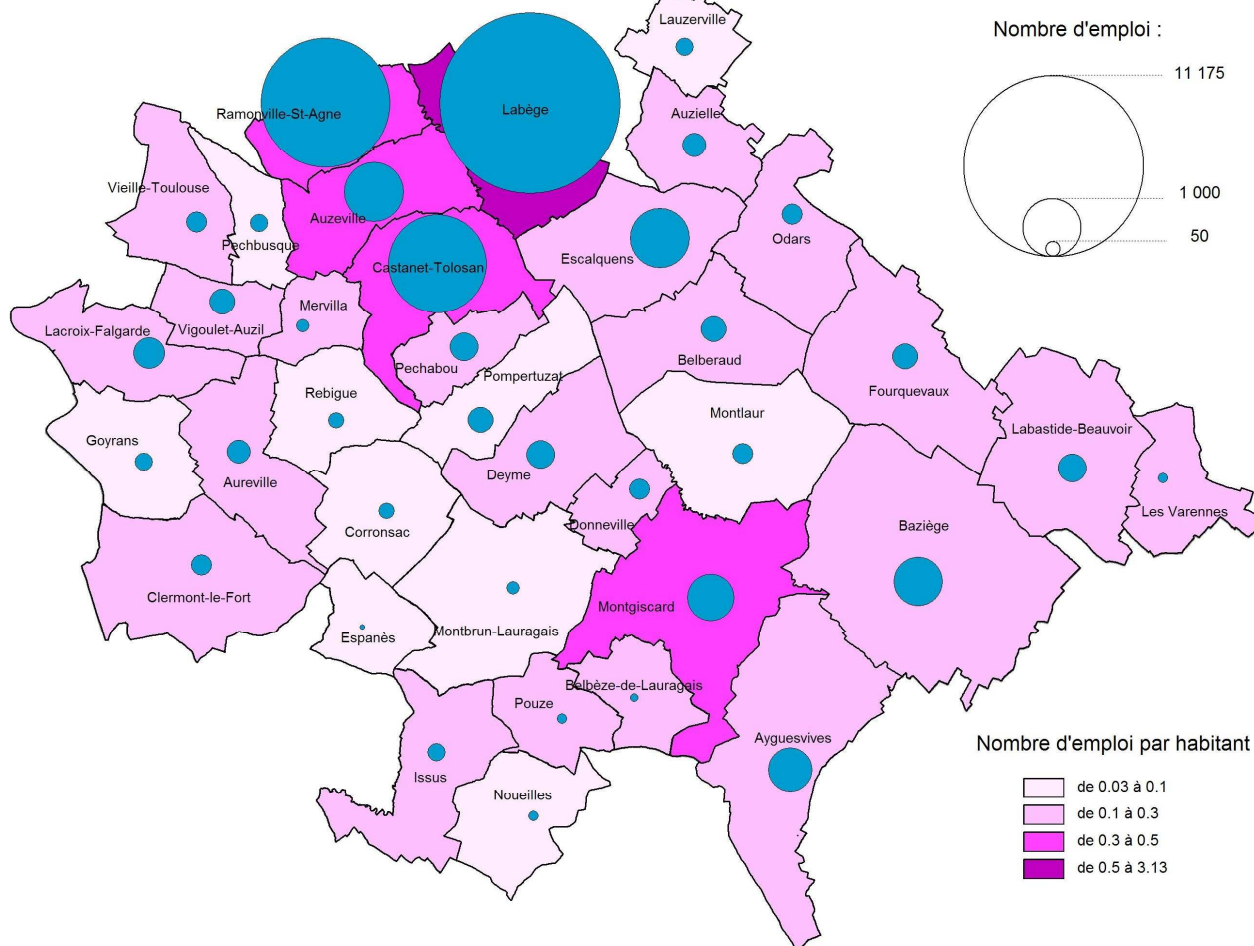


3.2 Développement économique global et diversifié

Structure de l'emploi

Répartition de l'emploi et du ratio Emploi/Habitant - 2006

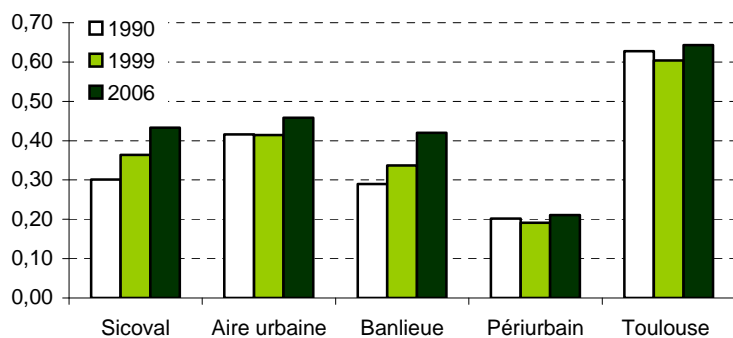


Source : INSEE RP06

La répartition des emplois (près de 30.000 emplois en 2006 dont 90% de salariés) est concentrée sur le nord du territoire. Les principales zones d'emploi sont Labège, Ramonville et Castanet. Le pôle central est Labège avec plus de 3 emplois pour un habitant alors que toutes les autres communes ont moins d'un emploi pour deux habitants.

Sur le Sicoval, 86% des emplois sont dans le secteur privé. Ce ratio est élevé en comparaison avec le Grand Toulouse (74%), le Muretain (79%) ou à l'échelle de l'aire urbaine (76%). Cela s'explique essentiellement par la faible présence des équipements sanitaires publics (hôpitaux...) sur le Sicoval.

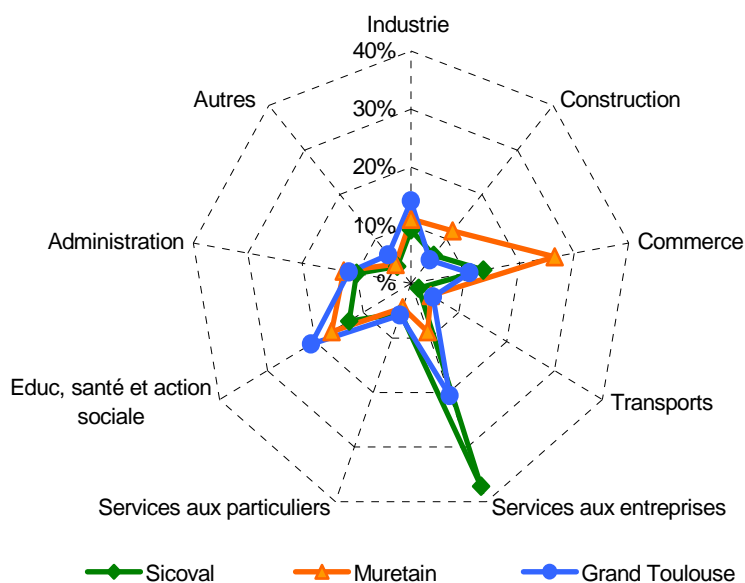
Ratio Emploi/Habitant



Dans la même dynamique que la banlieue, le Sicoval a un ratio emploi/habitant qui s'améliore depuis 1990. Cette évolution peut s'expliquer d'une part, par la création de nouveaux emplois (+ 6 500 emplois entre 1999 et 2006) et par l'augmentation plus raisonnée de la population.

Source : INSEE RP06

Indice de spécialisation du Sicoval dans l'Aire Urbaine – répartition des effectifs salariés selon les secteurs d'activité (en %) - 2007

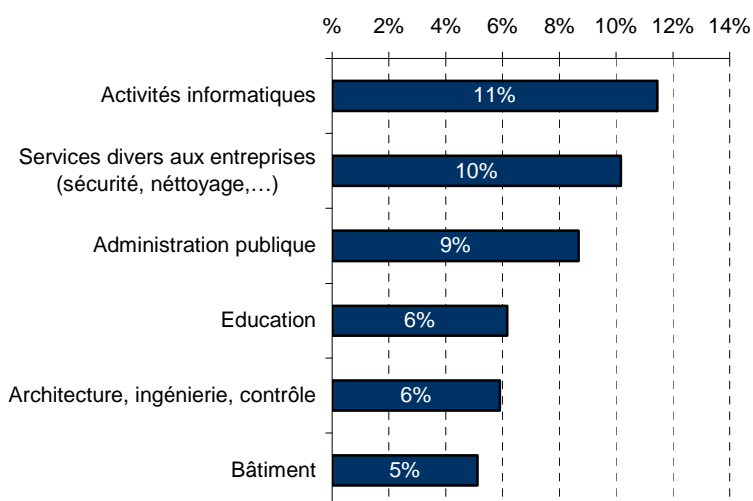


Les emplois salariés du secteur des services aux entreprises sont dominants sur le Sicoval. Ce secteur regroupe près de 40% des effectifs salariés (activités informatiques, ingénierie, services de sécurité,...) alors que sur l'aire urbaine ce secteur occupe 20% des salariés. Par ailleurs, dans ce même secteur on observe une croissance du nombre d'emplois de près de 60% entre 1999 et 2006 sur l'aire urbaine et 50% sur le Sicoval.

Le secteur de l'éducation, de la santé et de l'action sociale est sous-représenté sur le Sicoval. Néanmoins, il représente un nombre équivalent d'emplois (valeur absolue) que celui constaté sur le Muretain, environ 3 700 emplois salariés.

Source : INSEE - CLAP07¹

Part des effectifs salariés dans les secteurs d'activité dominants – 2007

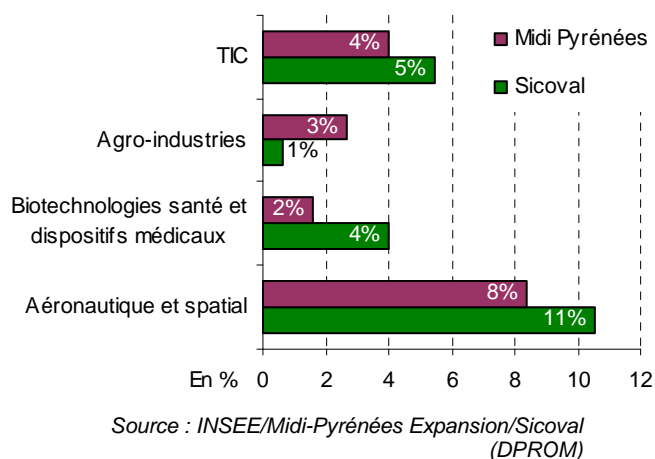


Source : INSEE-CLAP 2007

Les activités informatiques et de services divers aux entreprises sont très développées sur le territoire (11% et 10% des salariés). A l'échelle de l'aire urbaine, ces activités ne représentent respectivement que 3 et 4 % des effectifs salariés. 23% des salariés de l'activité informatique de l'aire urbaine sont situés sur le Sicoval.

10,5% des salariés du territoire sont liés à la filière aérospatiale (sous traitance comprise). Ce pourcentage est plus important que la part régionale, mais moindre que sur le pôle urbain (environ 14%). La filière des biotechnologies santé et dispositifs médicaux contribue à 4% des emplois salariés alors qu'au niveau de Midi-Pyrénées ce taux est de 1,6%. Plus précisément, les biotechnologies représentent 1.4% des effectifs. La filière agro-industrie ne comptabilise pas les emplois d'enseignement et de recherche au sein de l'Agriobiopole (ENFA, INP, ENSAT, centre INRA,...), ni les fédérations régionales ou nationales implantés sur le territoire. Ce pôle d'excellence « agrobioscience » représenterait en totalité près de 1 800 emplois.

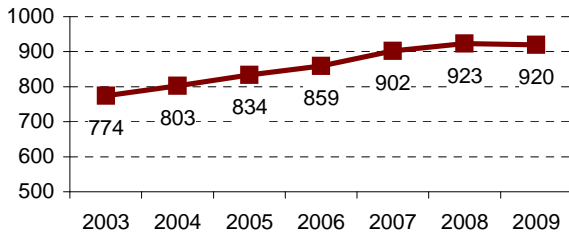
Poids des effectifs salariés selon les filières d'excellence du Sicoval- 2009



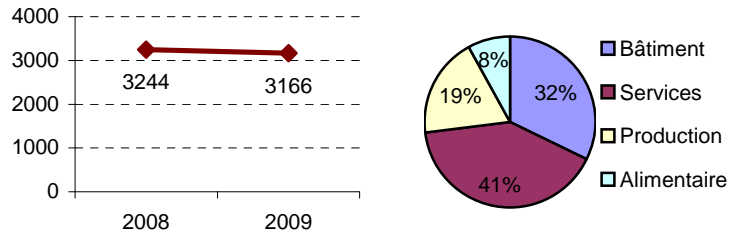
Source : INSEE/Midi-Pyrénées Expansion/Sicoval (DPROM)

¹ Source : Connaissance Locale de l'Appareil Productif (INSEE) - Les données CLAP (INSEE) permettent de savoir au niveau communal le nombre d'établissements et d'emplois salariés au 31 décembre d'une année et la masse salariale brute, ventilés pour les niveaux 5 à 114 de la Nomenclature Economique de Synthèse

Artisanat Nombre d'entreprises



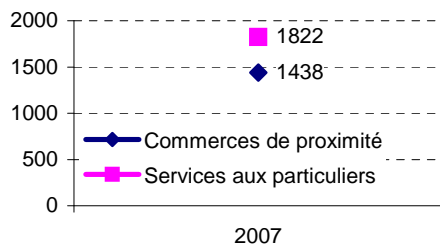
Nombre d'emplois et répartition par secteurs



Les 920 entreprises artisanales du Sicoval regroupent 3 166 emplois (10% des emplois du Sicoval) dont 70% de salariés. En Haute-Garonne, il existe 21 547 entreprises artisanales regroupant 61 752 emplois (11% des emplois de la HG).

Source : Sicoval/CMA 31

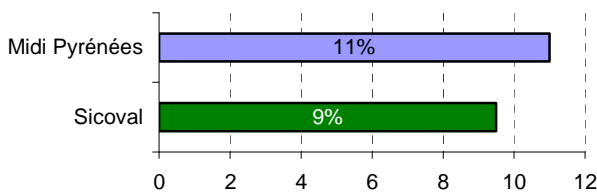
Commerces de proximité et services aux particuliers Nombre de salariés



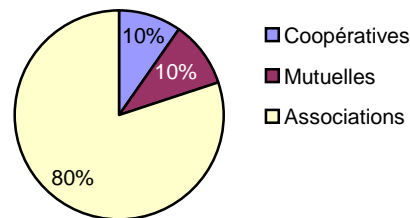
En 2009, 735 commerces et services aux particuliers ont été recensés sur le Sicoval dont le tiers à Labège-innopole. La proportion de salariés dans les secteurs commerces et services aux particuliers est la même que sur l'aire urbaine.

Source : SIRENE/CLAP07

Part des effectifs salariés appartenant à l'Economie Sociale et Solidaire² (ESS)



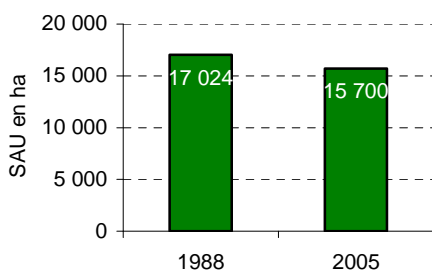
Répartition des effectifs de l'ESS selon les catégories juridiques - 2007



Source : INSEE- CLAP07

Sur le territoire du Sicoval, l'Economie Sociale et Solidaire regroupe 2 750 salariés répartis dans 320 établissements. La part des mutuelles est plus importante qu'à l'échelle de Midi Pyrénées (14% coopératives / 5% Mutuelles / 79,5% associations). Plus de 450 salariés sont organisés en Société Coopérative de Production (SCOP) et 6 Associations pour le Maintien de l'Agriculture Paysanne (AMAP) ont été recensées sur le territoire.

Evolution de la Surface Agricole Utile (SAU) -



En 2005, la surface agricole utile représente 63% de la surface du Sicoval. En 1988, cette part était de 68%.

Le secteur de l'agriculture regroupe 388 emplois dont 40% de salariés en 2006 alors qu'en 1999 ce secteur offrait 314 emplois. En 2009 seulement 5 exploitations ont utilisé les normes de l'agriculture biologique (AB) sur le Sicoval soit 0,5% de la SAU. En comparaison la Haute-Garonne compte 180 exploitations AB sur 2% de la SAU.

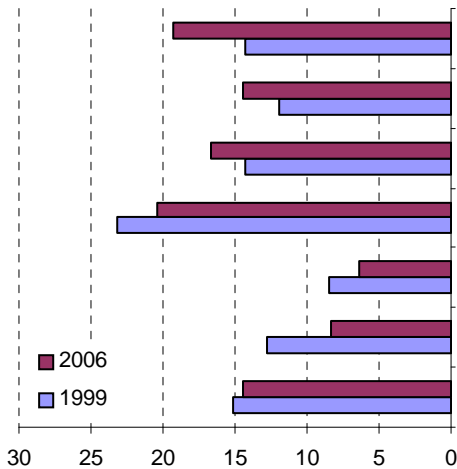
Source : INSEE (RGA) / Chambre d'Agriculture 31

² L'Economie Sociale et Solidaire rassemble quatre grandes familles d'entreprises : les coopératives, les mutuelles, les associations et les fondations. Ses principes sont la non rétribution individuelle des profits réalisés, la liberté d'adhésion, la gestion démocratique selon le principe « une personne, une voix », l'utilité collective ou sociale du projet

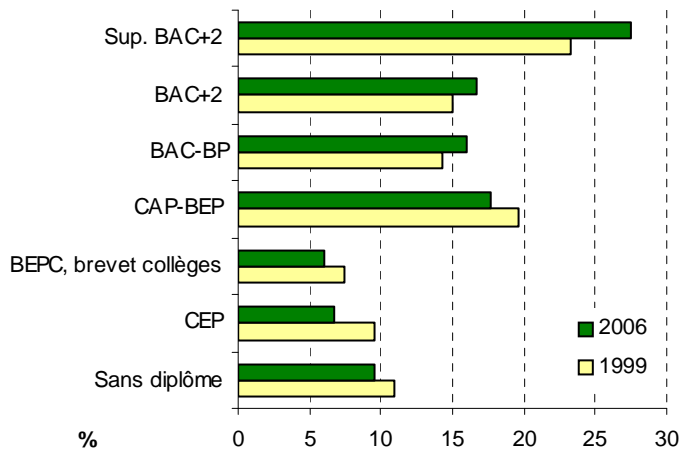
Les caractéristiques des actifs

Evolution des qualifications de la population de 15 ans ou plus

Aire urbaine



Sicoval

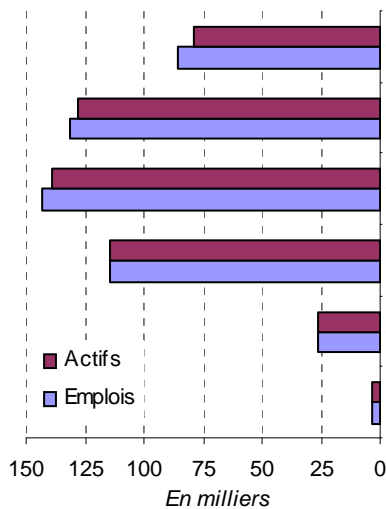


Source : INSEE RP06

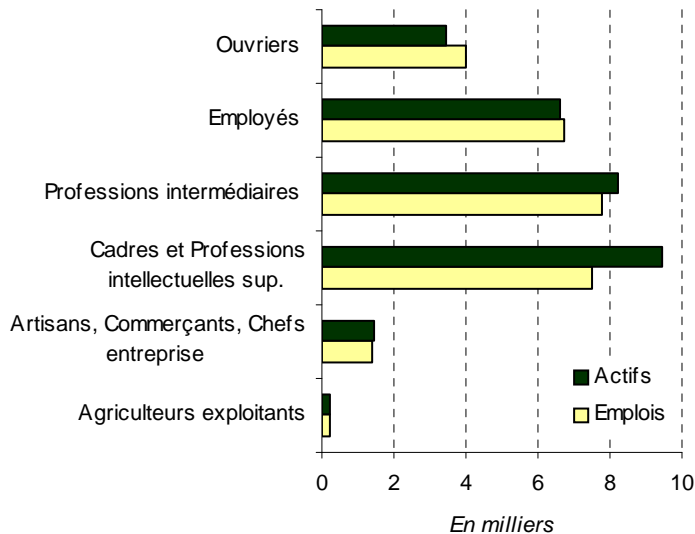
Le niveau de qualification des habitants du Sicoval augmente entre les deux derniers recensements à l'image de l'aire urbaine. Sur le Sicoval, la part des diplômés supérieurs à bac plus 2 est majoritaire et nettement supérieure à la moyenne de l'aire urbaine.

Correspondance actif-emploi par catégories socio-professionnelles

Aire urbaine



Sicoval

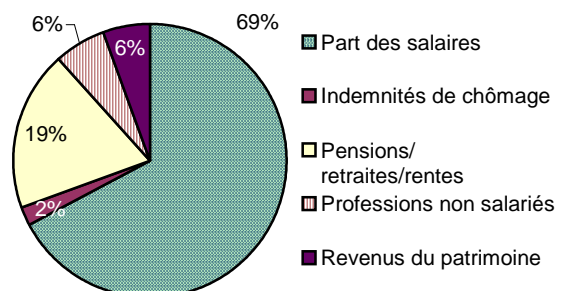


Le nombre d'ouvriers et d'employés travaillant sur le Sicoval, est supérieur au nombre d'ouvriers et d'employés habitant sur le Sicoval. Par contre, on constate, plus de cadres ou de professions intellectuelles supérieures habitant le territoire que travaillant sur le Sicoval. Ce dernier constat est propre au Sicoval, en effet à l'échelle de l'aire urbaine, quelque soit la catégorie socio-professionnelle, le nombre d'emplois est équivalent ou légèrement supérieur au nombre d'habitants actifs.

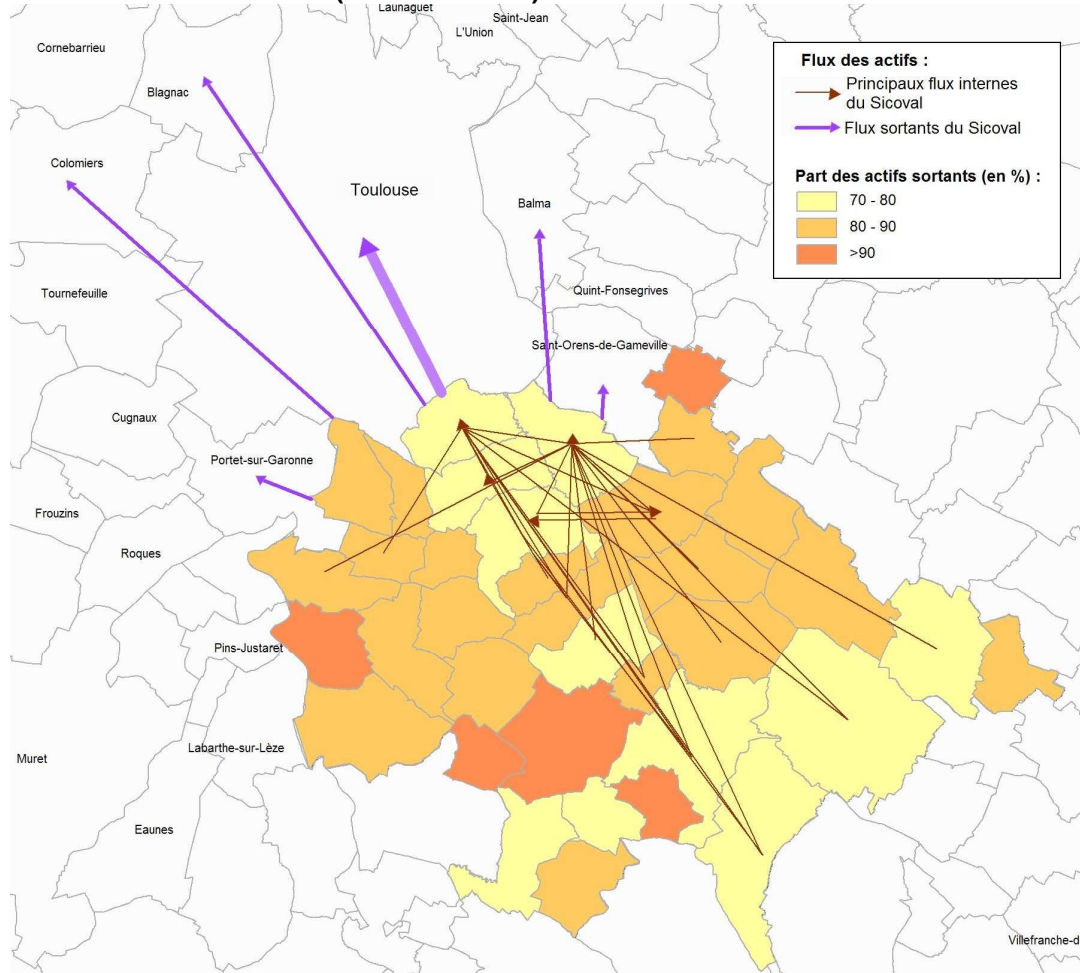
Composition du revenu basique du Sicoval - 2006

La base économique du territoire est essentiellement fondée sur les revenus des salaires. La base sociale et les revenus des retraites sont faibles. Ce constat est le même pour les autres EPCI de l'aire urbaine et la Haute Garonne.

Source : Insee-DGI, Revenus fiscaux localisés des ménages



Déplacements domicile-travail (sorties d'actifs) - 2006

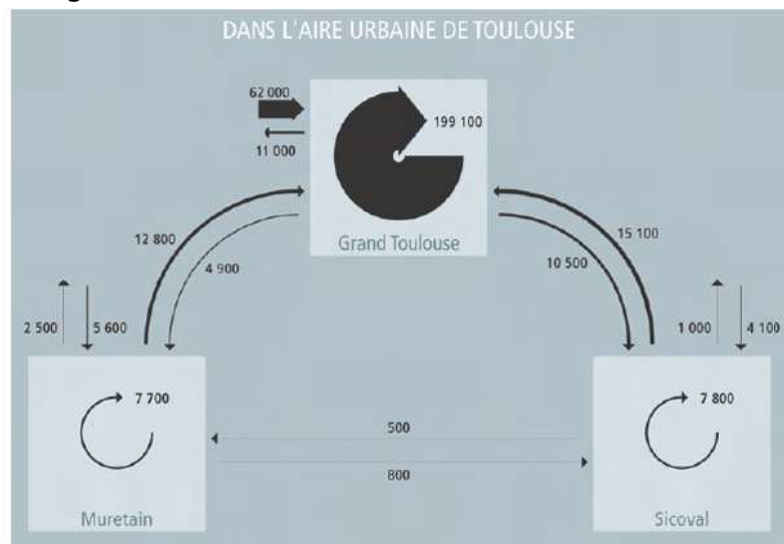


Les échanges de salariés entre territoires de l'aire urbaine - 2004

La moitié des actifs ayant un emploi travaille sur le territoire du Sicoval (mais seulement 19% des actifs travaillent dans leur commune de résidence), l'autre moitié travaille essentiellement sur le Grand Toulouse. La ville de Toulouse reçoit néanmoins près de 90% des actifs sortant du territoire.

Le nombre d'actifs qui sort du territoire pour travailler est presque équivalent au nombre d'actifs qui entre sur le territoire pour travailler.

Source : INSEE, DADS 2004 – FPE 2004
(Territoires et emploi AUAT)



Exemplarité des collectivités

Part des denrées issues de l'agriculture biologique ou de circuits courts dans les marchés de restauration : En 2009, 70% des enfants scolarisés sur le Sicoval profitent de denrées issues de l'agriculture biologique lors de leurs repas en cantine. Sur les cantines livrées près de 20% des repas contenaient un ou plusieurs produits issus de l'agriculture biologique. Les denrées les plus utilisées sont les fruits et les produits laitiers.

Source : SIVURS/ Cuisines centrales