

2.4 Politique transport et déplacement

En 2003, seul le Nord du Sicoval était relié à des lignes de transports en commun urbaines.

L'arrivée de la ligne B du métro en 2007 a induit la restructuration des lignes de bus.

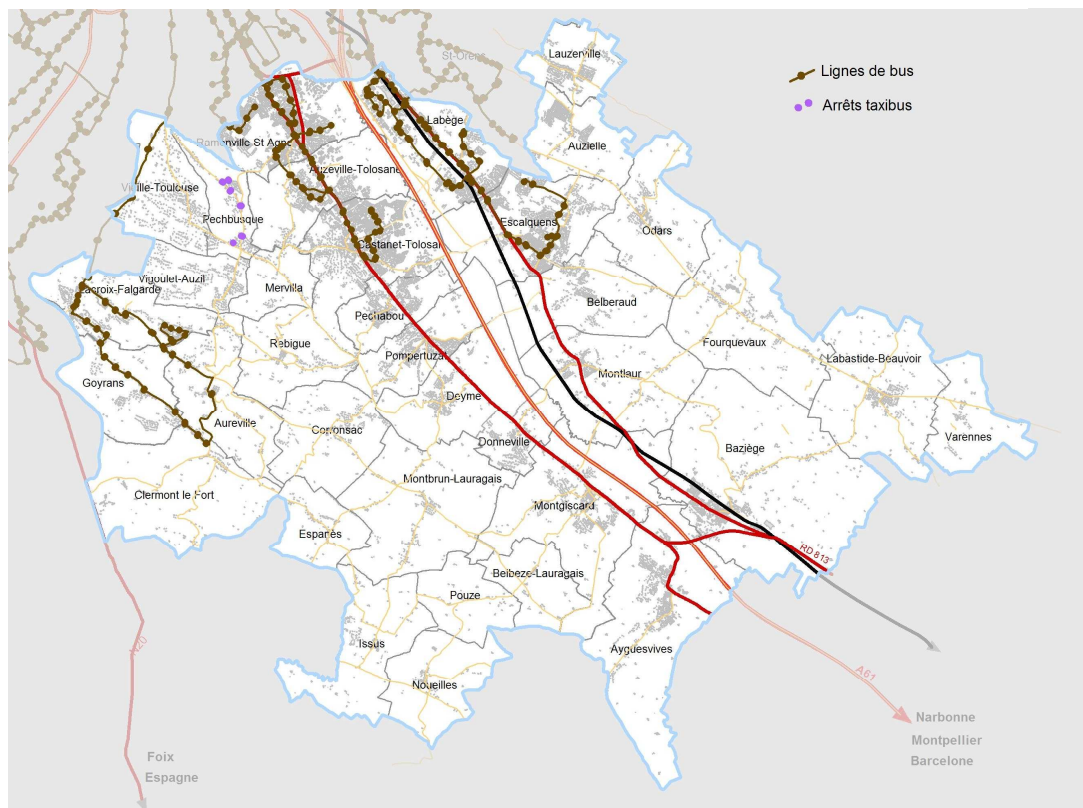
Les lignes structurantes « primaires » sont notamment affectées au départ de ce terminus (62 vers Castanet, 79 vers Labège). La ligne 62 à fréquence élevée (10') bénéficie de l'aménagement en site propre entre Ramonville et Castanet le long de la RD 813 dont le terminus est le parc relais de « La maladie » qui dispose d'un parking vélo et de 100 places de stationnement voitures. La mise en place du service du transport à la demande (TAD) a permis la desserte des zones rurales du Sicoval : TAD virtuels. Le TAD zonal dit 119 en connexion avec le métro de Ramonville a été mis en œuvre en février 2009.

Pour finir, ce dispositif est complété par un parc relais de 1109 places au terminus de la ligne B du métro.

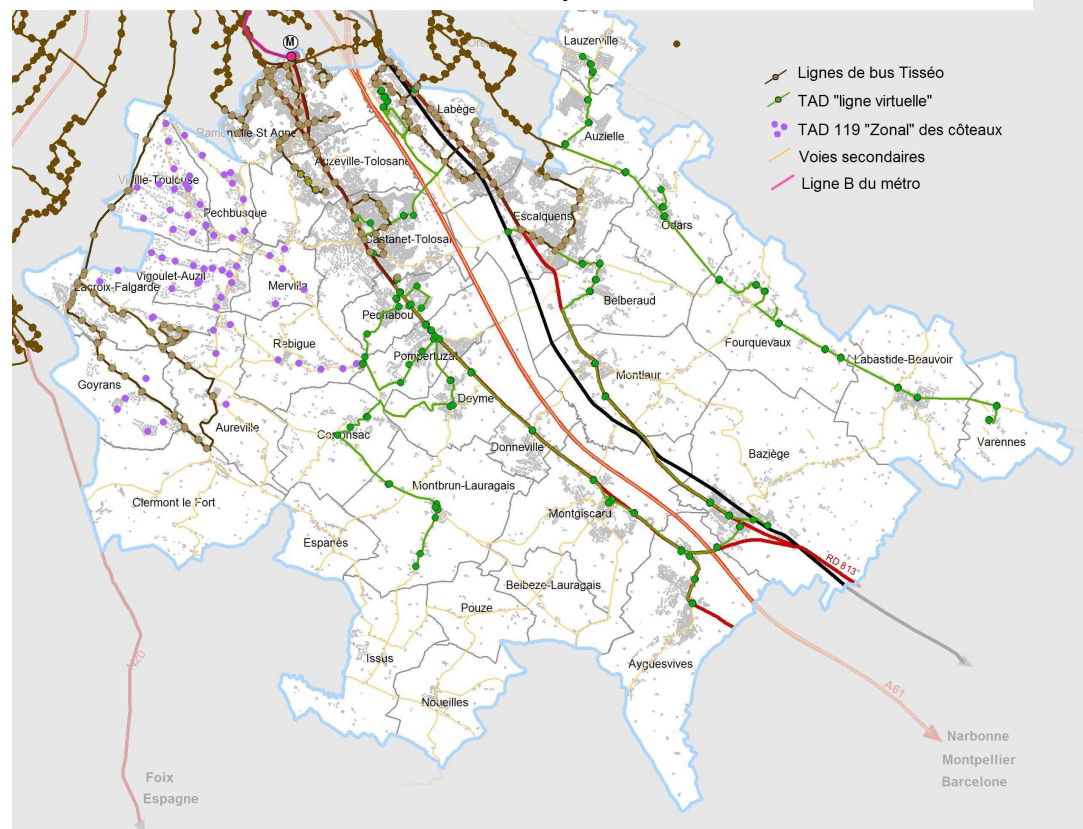
Un second couloir réservé aux transports en commun, le TCSP « la Cadène » a été réalisé dans Labège Innopole entre le rond point du Périgord et la zone ludique en 2007.

Source : Tisséo

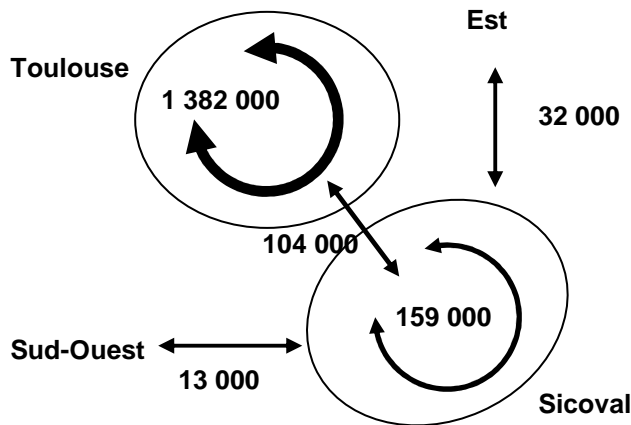
Réseau routier et desserte en transports en commun urbains en 2003



Réseau routier et desserte en transports en commun urbains en 2009



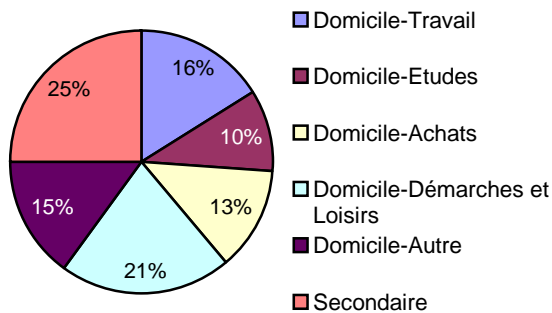
Flux de déplacements quotidiens entre le Sicoval et les territoires limitrophes en 2004 (nombre de déplacements quotidiens)



Les habitants du Sicoval font dans l'ensemble 260 800 déplacements par jour tous modes de transport confondus (7% des déplacements de l'agglomération). Une grande partie des déplacements s'effectue à l'intérieur du Sicoval même si de nombreux échanges avec Toulouse existent.

Source : EMD 2004¹

Répartition des déplacements sur le territoire du Sicoval par motif combiné en 2004

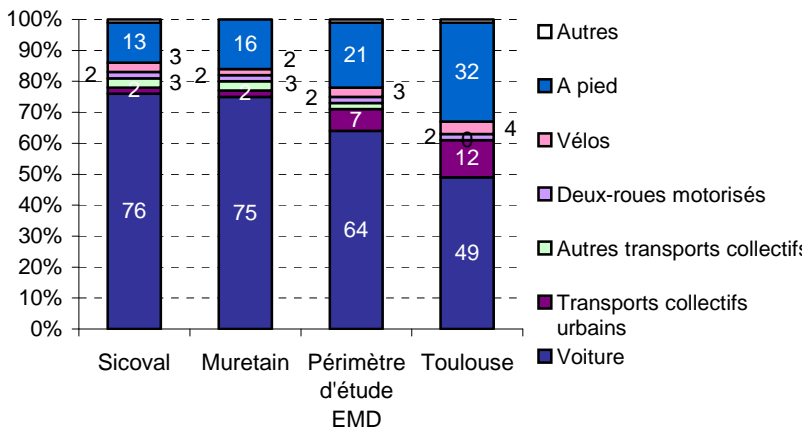


Les motifs de déplacements sur le Sicoval sont similaires à ceux du périmètre d'étude de l'agglomération toulousaine². Les déplacements domicile-travail représentent seulement 16% de l'ensemble des déplacements. Ce sont les motifs secondaires³ qui engendrent le plus de déplacements.

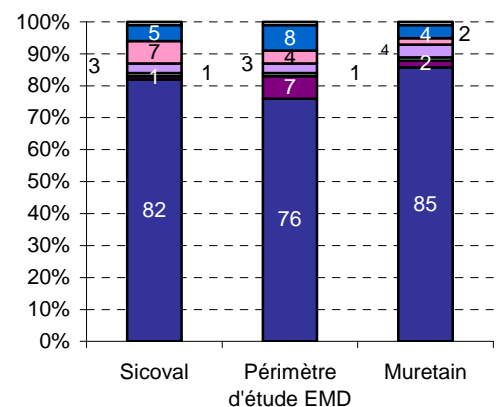
Source : EMD 2004

Part modale des déplacements des habitants en 2004

- Tous déplacements



- déplacements domicile-travail



La part de la voiture est prédominante pour les déplacements des habitants. Cette part est supérieure à la moyenne de l'agglomération au détriment des transports collectifs et à la marche à pied. Cette tendance se confirme avec le taux de motorisation élevé de 1,71 voitures par ménage du Sicoval alors

¹ L'enquête ménage déplacements (EMD) est menée auprès d'un échantillon représentatif de la population. Pour chaque ménage, toutes les personnes de plus de 5 ans sont interrogées à leur domicile sur leurs déplacements de la veille. L'ensemble des modes de transports est étudiés : marche à pied, deux roues, transports en commun, voiture particulière. L'enquête suivie par le CERTU est renouvelée tous les 4/5 ans.

² Le périmètre d'étude de l'Enquête Ménage Déplacements 2004 intègre Toulouse et 166 communes alentours appartenant principalement au pôle urbain et une partie du périurbain.

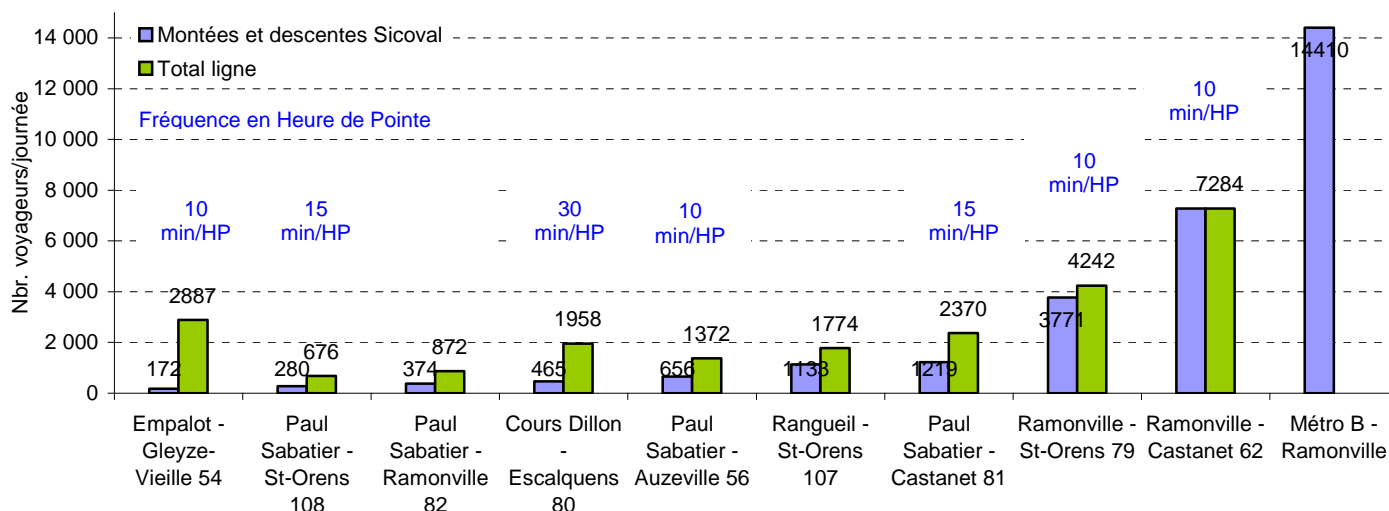
³ Les déplacements secondaires sont ceux qui ne sont pas reliés au domicile de la personne.

que sur l'agglomération il n'est que de 1,34 par ménage. Pour les déplacements domicile-travail l'utilisation de la voiture est encore plus importante. Néanmoins, sur le territoire du Muretain, comparable à celui du Sicoval, celle-ci y est encore supérieure. Le territoire du Sicoval, à vocation urbaine pour partie mais également rurale, est bien moins desservi en transports collectifs que le cœur d'agglomération.

Source : EMD 2004

Modes de déplacements alternatifs à la voiture

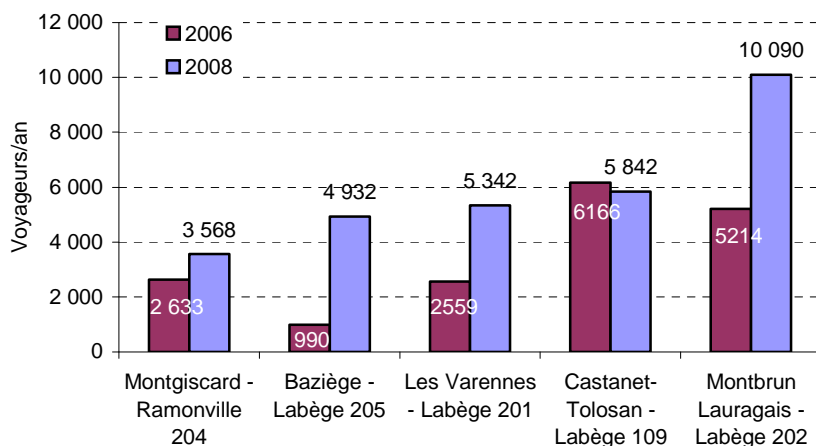
Taux de fréquentation des lignes de bus en 2008¹



Source : Tisséo 2008 – Enquête OD

Les taux de fréquentation sur les lignes de bus desservant le Sicoval sont contrastés. La majorité des lignes qui concernent le Sicoval sont situées en grande partie hors du territoire. Les lignes 79 et 62, connectées au terminus de la ligne B du métro représentent plus de 70 % du trafic sur le territoire du Sicoval.

Taux de fréquentation des navettes de transports à la demande (TAD) en 2008 – (nombre de voyageurs/année)



Près de 30 000 déplacements ont été effectués par des TAD en 2008. Ce mode de transport a augmenté de 70% entre 2006 et 2008.

En février 2009 a été mis en service le TAD zonal 119 sur les coteaux de Ramonville. Son utilisation est en forte croissance.

Source : Tisséo

Distance moyenne pour accéder à un transport en commun – rayon de chalandise des arrêts de transports en commun² : Sur le Sicoval plus de 22 500 logements (77%) se trouvent dans le rayon de chalandise des transports en commun (arrêts TAD compris). Les zones mal desservies se trouvent au sud et sud-ouest du Sicoval.

¹Données issues de l'enquête Origine-Destination effectué durant les mois d'avril à mai (hors vacances scolaires et jours fériés)
Taux de fréquentation : comptabilisation des arrêts et montées sur le territoire du Sicoval
Heure de pointe (HP) : période de pointe le matin 7h-9h et période de pointe soir 16h-19h

² Le rayon de chalandise est de 300 m pour arrêts de bus et de 600 m et pour les stations de métro

Km de pistes cyclables : indicateur en cours de construction –

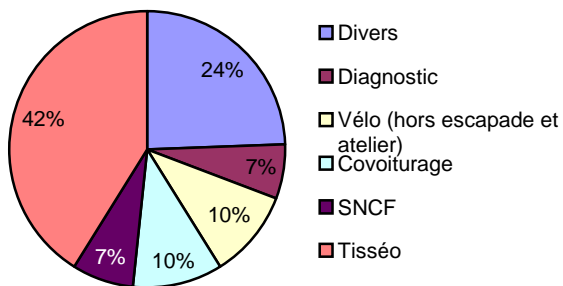
En 2009, 2 projets d'aménagements cyclables (Auzielle et Pechbusque) ont été financés dans le cadre du schéma directeur cyclable du Sicoval.

Nombre de salariés bénéficiant d'un Plan de Déplacement Entreprise (PDE)

Sur les 7 Plans de Déplacements Entreprises en cours d'élaboration sur le Sicoval, 1 est aujourd'hui opérationnel (Pierre Fabre). Cela touche potentiellement 151 salariés (soit 0,6% des salariés du Sicoval). A terme ce sont 1 880 salariés qui devraient profiter d'un PDE. Au niveau de l'agglomération, 17 PDE ont été approuvés touchant 50 000 salariés (ces entreprises se situent en majorité sur la zone d'activité Basso Cambo et Toulouse).

Source : Tisséo-SMTC 2008

Maison de la mobilité : Répartitions des contacts conseils mobilité en fonction de la demande (2009)



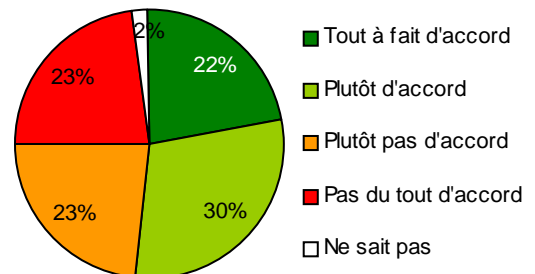
La Maison de la Mobilité propose aux usagers services et conseils afin de faciliter leurs déplacements sur le territoire et sur l'agglomération toulousaine. En 2009, plus de 2 000 contacts ont été recensés. La majorité des contacts concerne Tisséo et des demandes de situation sur la zone de Labège-innopôle (Divers).

Sur 2009, plus de 75 personnes ont utilisés les vélos de la Maison de la Mobilité dont une quinzaine de régulier, quasi quotidien.

Satisfaction des habitants à l'accès à des transports en commun

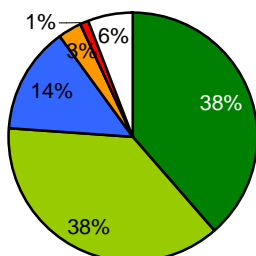
Dans la commune où vous habitez, c'est suffisamment desservi par les transports en commun ?

D'après l'enquête TMO¹, les habitants du Sicoval sont partagés sur le fait qu'il y a suffisamment de transports en commun. Sur le Nord du territoire, 76% estiment être bien desservis. Dans le Sud, uniquement 26% des habitants considèrent qu'il y a suffisamment de transport en commun.

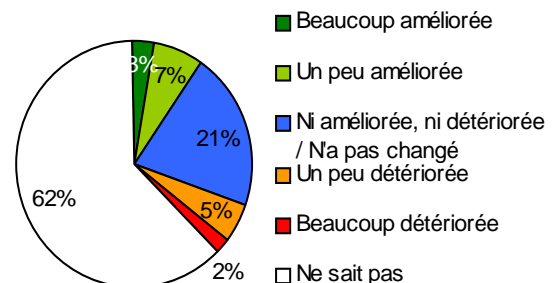


Globalement, ces dernières années, diriez-vous que la situation des transports en commun dans les communes appartenant au Sicoval s'est...

- en bus, métro ou transport à la demande



- en train ou TER

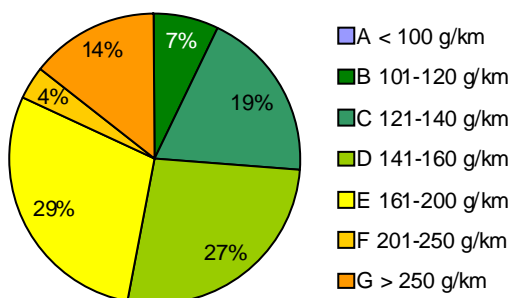


Une large majorité des habitants estime que la situation des transports en commun (bus, métro et TAD) s'est améliorée. Ce jugement varie de 60 à 88% de réponses positives suivant la zone géographique du territoire. Par contre, une majorité des habitants considère que la situation de la desserte en train n'a pas évolué ces dernières années.

¹ Enquête TMO : Sondage téléphonique effectué sur un panel représentatif de la population (800 habitants) en juin 2009

Exemplarité de la collectivité

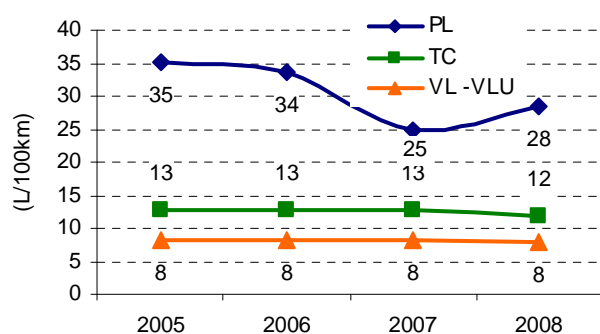
Répartition du parc des véhicules du Sicoval selon les émissions de CO2 en 2008



En constante augmentation, le parc de véhicules du Sicoval passe de 62 véhicules en 2005 à 83 en 2008. Près de la moitié du parc des véhicules du Sicoval se trouve dans les catégories d'émissions de CO2 supérieures. Les classes E et F regroupent principalement des véhicules utilitaires et la classe G les poids lourds et les bus. 12% du parc du Sicoval est constitué de poids lourds et bus, 31% de véhicules utilitaires et 51% véhicules légers.

Source : Soleval

Evolution de la consommation moyenne du parc du Sicoval (L/100km)



Les consommations du parc automobile du Sicoval sont comparables aux moyennes nationales. On note une amélioration de la consommation des véhicules poids lourds.

Plan de déplacement Sicoval : Pour l'instant, l'élaboration d'un plan de déplacement des services du Sicoval n'a pas débuté.