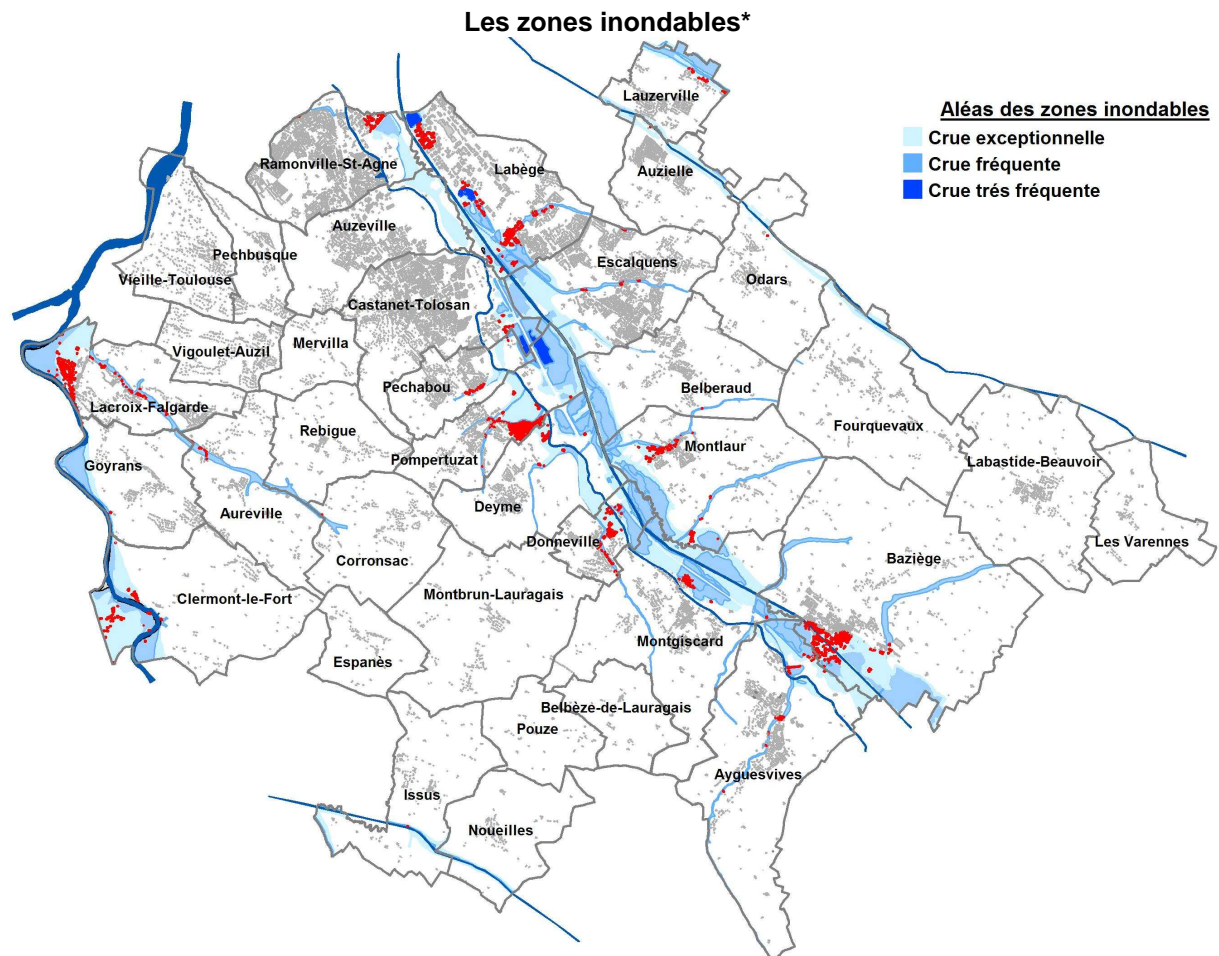


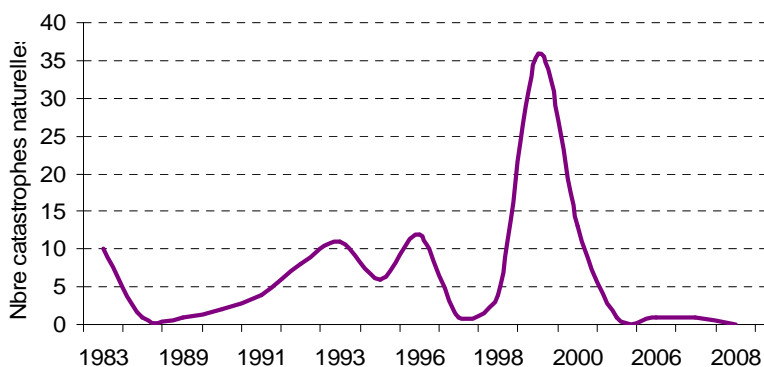
1.4 Politique de gestion globale de l'eau

Eaux pluviales et milieu naturel



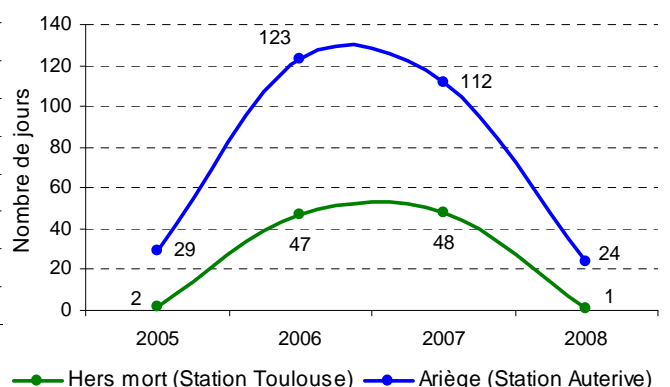
Près de 1 500 bâtiments (symbolisés en rouge sur la carte) se trouvent dans une zone à risque d'aléa d'inondation. Cela représente plus de 1 000 logements.

Nombre de sinistres liés à une inondation et/ou une coulées de boues sur le Sicoval



Source : Prim.net - GASPAR

Nombre de jours où le débit est inférieur au débit d'objectif d'étiage (DOE)

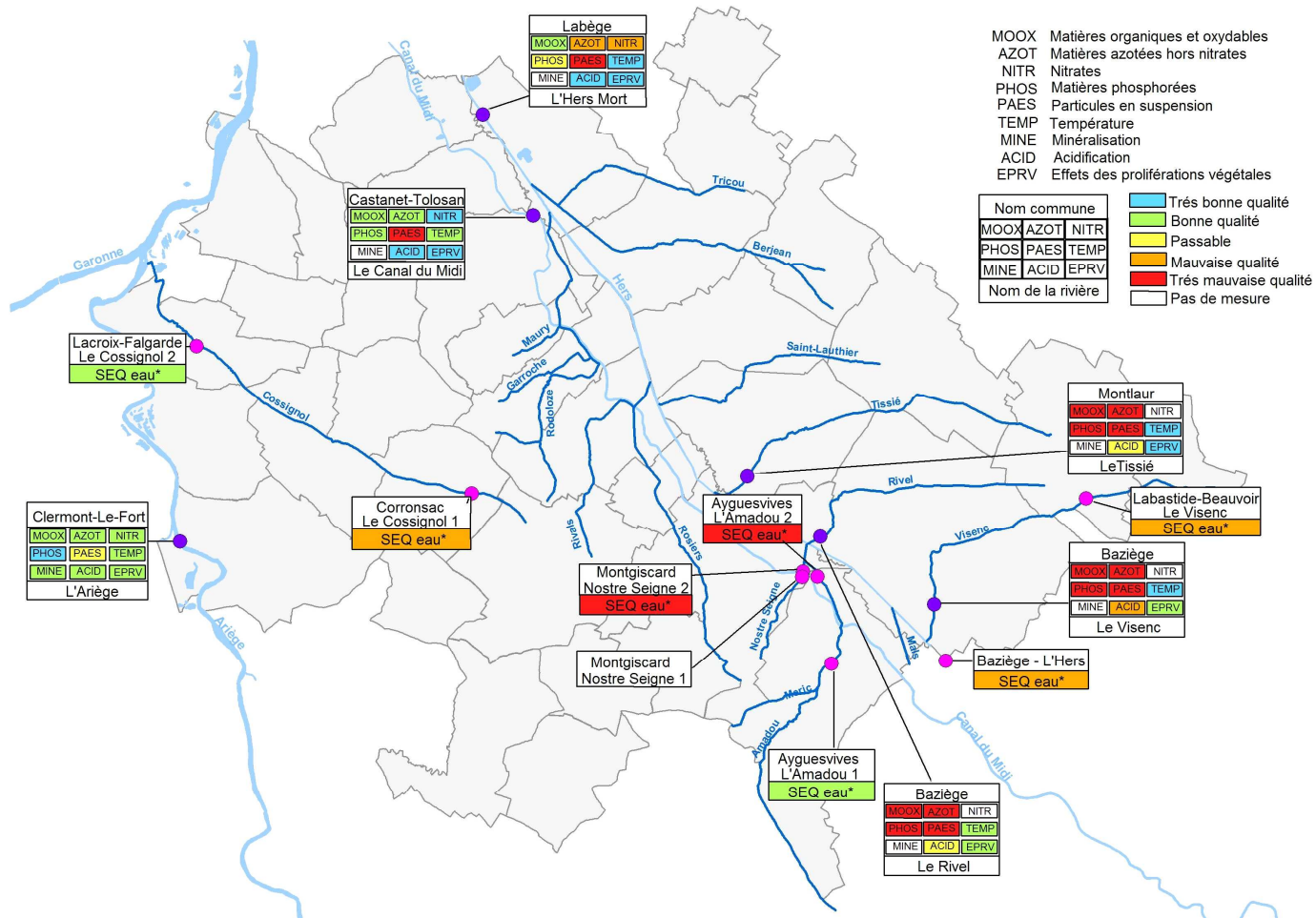


Source : Banque HYDRO

Suite à la tempête de l'hiver 1999, tout le département de la Haute-Garonne a été considéré en catastrophe naturelle pour « inondations et coulées de boue, mouvements de terrain ». Ces indicateurs sont directement liés aux conditions climatiques. Il n'y a pas de tendance lourde à noter.

* Les Plans de Préventions des risques d'inondations (PPRI) de la vallée de l'Hers sont en cours de validation (2009)

Qualité des cours d'eau années 2008-2009



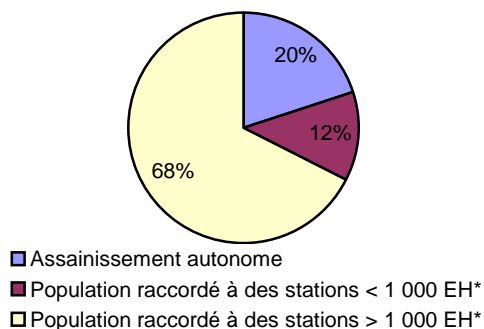
Source : Agence de l'Eau Adour-Garonne/ Sicoval (DEP)

La qualité de l'eau est plutôt bonne pour l'Ariège et mauvaise pour l'Hers Mort. Ces mauvais résultats sont essentiellement dus à des pollutions par les matières azotées dont les nitrates et les particules en suspension.

Eaux usées

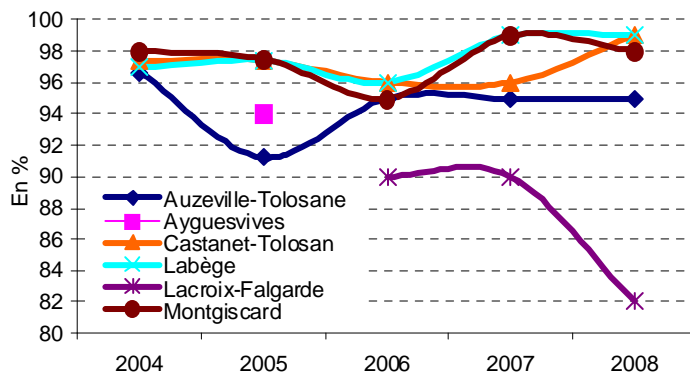
En 2008, 18 stations d'épuration se trouvent sur le territoire desservant 80 % de la population. En 2008, 696 tonnes de boues ont été récoltées auprès des 16 274 abonnés. Le reste de la population dispose d'un équipement d'assainissement non collectif ou ne dispose d'aucun système d'assainissement.

Répartition de la population selon les infrastructures d'assainissement



Source : Sicoval (DEP)/Service départemental des eaux et de l'assainissement

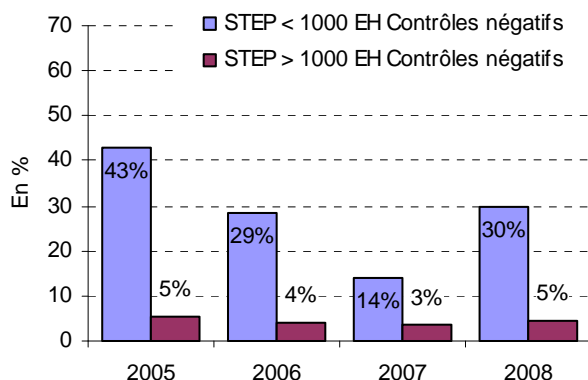
Rendement épuratoire pour la pollution carbonée (STEP > 1 000 EH*)



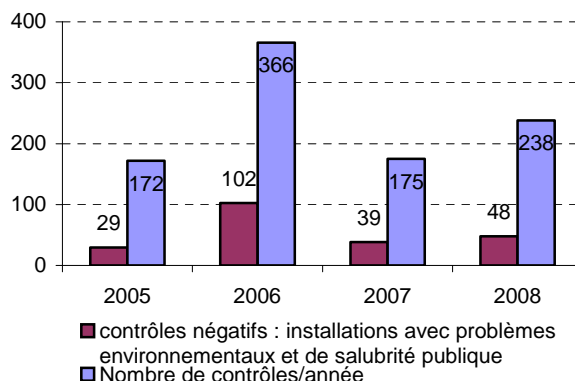
Système d'évaluation de la qualité de l'eau (SEQ eau) est un indicateur agrégé qui prend en compte 15 composantes de qualité (altérations). Cette synthèse n'a pu être possible pour l'instant pour tous les cours d'eau.

*EH = équivalent habitant

Pourcentage d'analyses non conformes sur les rejets des stations d'épuration



Nombre d'assainissements autonomes non conformes ayant un impact sur l'environnement

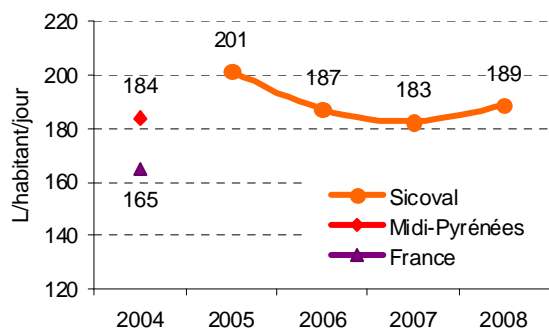


Source : Sicoval (DEP)/Service départemental des eaux et de l'assainissement

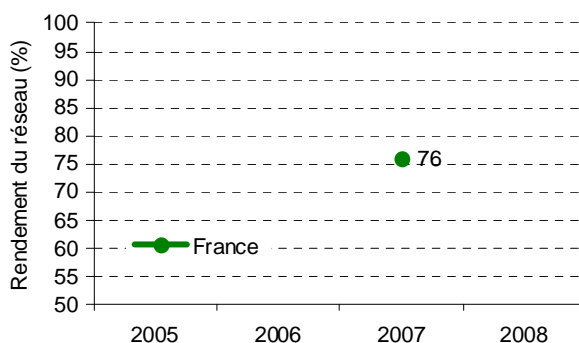
Pour les stations d'épuration supérieures à 1 000 équivalent habitant (EH) on note en général peu d'analyses non-conformes sur le total d'analyses effectuées (80 en moyennes) où plus 95 % des analyses sont conformes. Ce sont les stations de Lacroix-Falgarde et d'Ayguesvives qui cumulent le plus de contrôles négatifs. Les stations d'épuration plus petites (< 1 000 EH) ont d'avantage de contrôles négatifs (environ 30%) surtout pour les stations de Vigoulet-Auzil, Noueilles et Rebigue. Enfin les contrôles sur les assainissements autonomes sont en moyenne à 20% négatifs.

Eau potable

Consommation journalière d'eau potable par habitant



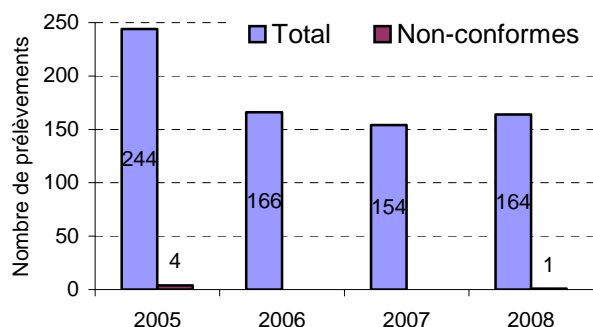
Rendement du réseau de distribution



Sources : Sicoval / IFEN

La consommation d'eau tend à se stabiliser vers la moyenne régionale qui est 12% supérieure à la moyenne nationale. Afin de consolider cette tendance, il semble nécessaire de veiller à maintenir un bon rendement du réseau de distribution. En effet, celui-ci se détériore progressivement. Cela est dû en partie au vieillissement des réseaux non renouvelés.

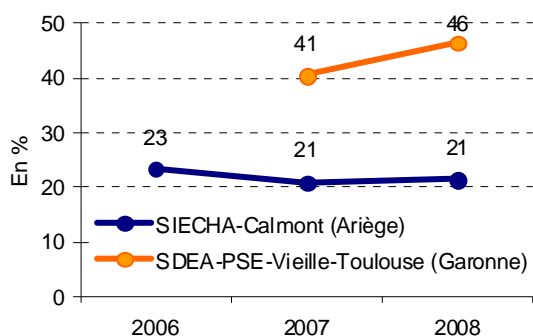
Qualité de l'eau potable distribuée : nombre de prélèvements non-conformes



164 prélèvements de qualité sur l'eau potable ont été effectués par les services de la Direction Départementale des Affaires Sanitaires et Sociales (DDASS) en 2008 auprès des réseaux d'eau potable desservant le territoire. **Seulement un prélèvement** s'est révélé non conforme au niveau bactériologique.

Source : DDASS

Quantité d'eau max. sortie des usines d'eau potable par rapport à l'autorisation journalière de pompage

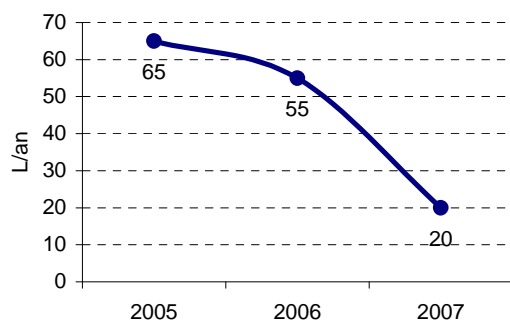


Les capacités de production d'eau sont suffisantes pour alimenter notre territoire. Les réserves d'eau de l'Institution des Eaux de la Montagne Noire (IEMN) sont en partie utilisées par le Sicoval pour l'eau potable. Depuis 2003, l'eau sortie des réserves représentent en moyenne 50% de la capacité totale. Ce sont les mois d'automne où les réserves d'eau sont le moins constituées. Fin 2003, année marquée par une canicule particulière, 87% de la capacité totale d'eau a été utilisée.

Source : SIECHA/SDEA-PSE/IEMN

Exemplarité de la collectivité

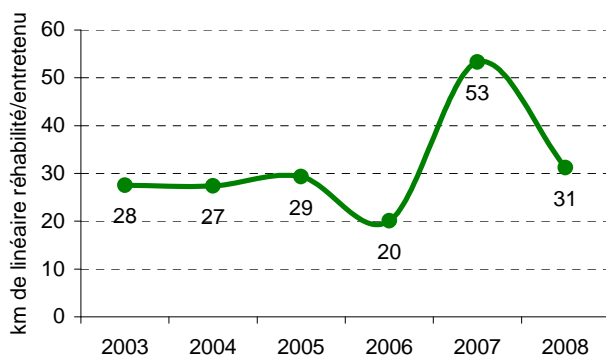
Consommation de produits phytosanitaire par le Sicoval



La mise en place de la gestion différenciée des espaces verts¹ en 2005 d'abord sur la zone de Labège-innopôle puis à l'ensemble des zones d'activités (2007), a eu pour conséquence la réduction de l'utilisation des produits phytosanitaires par la collectivité (chute de 69% entre 2005 et 2007).

Source : Sicoval/DEP

Linéaire de cours d'eau réhabilités et/ou entretenus



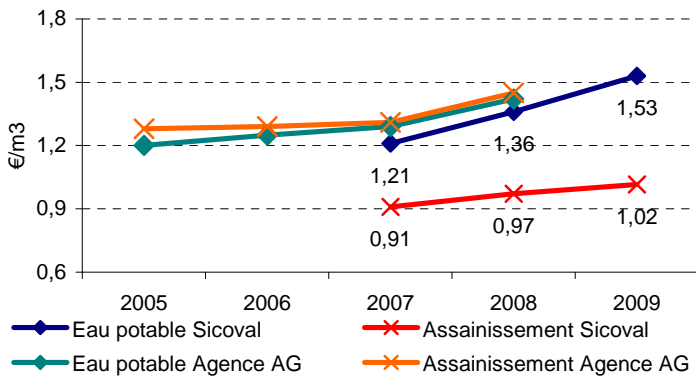
Un « Programme rivière » a été mis en place par les services du Sicoval pour réhabiliter les ruisseaux du territoire. Jusqu'en 2006 un programme trisannuel de restauration des berges a été effectué. Depuis 2007 le service rivière se concentre sur l'entretien des cours d'eau.

Source : Sicoval/DEP

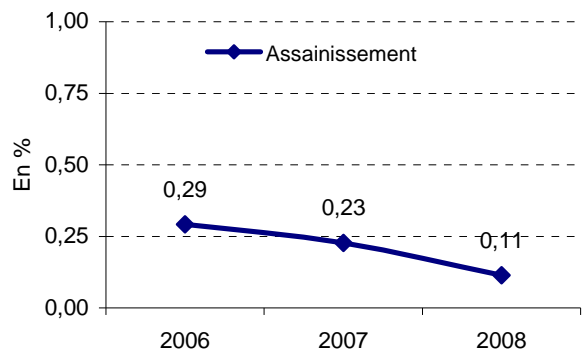
¹ La gestion Différenciée est une méthode de gestion des espaces verts en milieu urbain, consistant à ne pas appliquer à tous les espaces la même intensité de soin. Au lieu d'être systématiquement tondu, certains espaces peuvent être fauchés ou pâturés. L'usage des produits phytosanitaires est progressivement remplacé par des pratiques non-polluantes.

Ressources

Evolution prix du m³ HT² eau/assainissement



**Taux moyen de réhabilitation :
% du réseau renouvelé**



Source : Sicoval/DEP et Agence de l'eau Adour-Garonne

Les prix moyens de l'eau potable et de l'assainissement sont en dessous des moyennes constatées sur le bassin Adour Garonne.

Depuis 2006, entre 1000 et 500 mètres linéaires d'assainissement sont réhabilités chaque année. Le réseau total a une longueur de 350 km.

En 2009, des diagnostics ont été réalisés sur plusieurs communes (16 km d'inspections caméras). A partir de cet état des lieux, un programme de travaux de réhabilitation pluriannuel va être mis en place.

² Prix global du m³ eau potable (hors taxes Agence Adour Garonne) basées sur une consommation moyenne de 120 m³/an