

Sicoval

Technopole
Toulouse Sud-Est

Économie sociale et solidaire

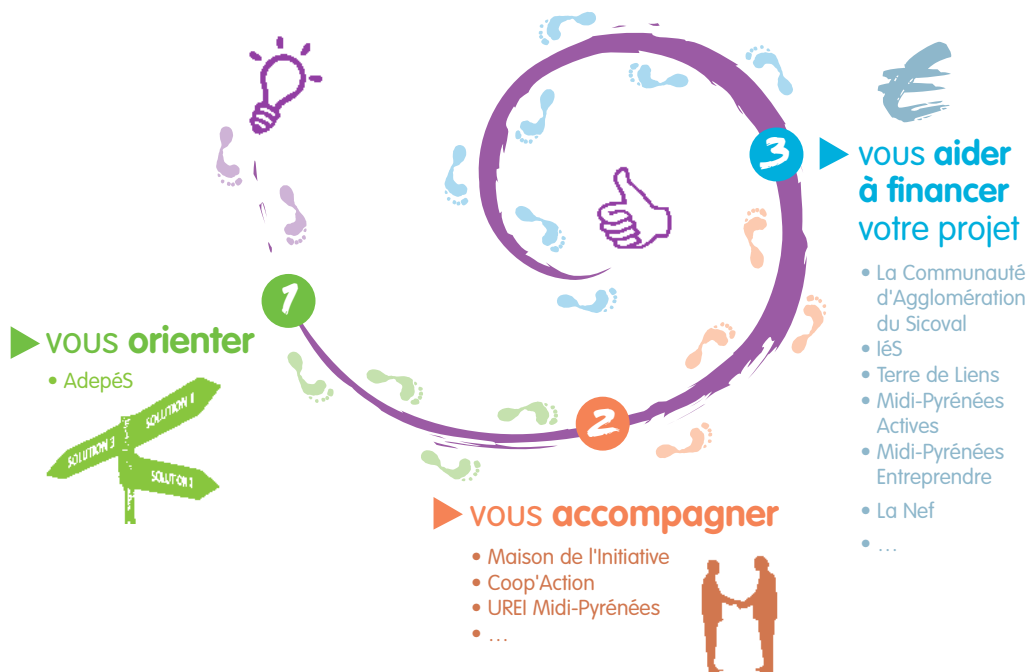


Entreprendre autrement

Guide de l'entrepreneur solidaire sur le territoire du Sicoval



Dispositif territorial pour l'entrepreneur solidaire



Sommaire

1 vous orienter

Adepés	4/5
Agence pour le Développement et la Promotion de l'Économie Solidaire en Midi-Pyrénées	

2 vous accompagner

Maison de l'Initiative	6
Coopérative d'activités et d'emplois	
Coop'Action	7
Coopérative d'activités et d'emplois spécialisée dans le bâtiment	
UREI Midi-Pyrénées	8
Union Régionale des Entreprises d'Insertion de Midi-Pyrénées	

Autres acteurs	9
Union Régionale des SCOP	
Etymon	

Camino	9
Egalitere	9
CREER Boutiques de Gestion	9
Chambre Régionale de l'Économie Sociale et Solidaire	9

3 vous aider à financer votre projet

La Communauté d'Agglomération du Sicoval	10
Initiatives pour une Économie Solidaire (IÉS)	11
Terre de Liens	12
Midi-Pyrénées Actives	12
Midi-Pyrénées Entreprendre	13
La Nef	13
Autres contacts utiles	13

4 Exemples de parcours

La Société Coopérative d'Intérêt Collectif ADHAF	14
Méthaneva	15

Nous remercions Adepés de sa collaboration à la réalisation de ce guide.

édito

Ces cinq dernières années, l'économie sociale et solidaire a trouvé un nouveau souffle et s'est imposée comme une vision alternative crédible de l'acte économique. Cette dynamique nourrit et se nourrit d'une aspiration de la population à de nouvelles pratiques éthiques : produire et consommer autrement, respecter les individus, mieux prendre en compte les urgences sociales et écologiques, ... L'économie sociale et solidaire se trouve à la croisée de questions sociétales qui poussent chacun d'entre nous à remettre en question ses façons d'être et d'agir, et à devenir acteur du changement social et économique.

Notre communauté d'agglomération n'a pas attendu et s'est engagée dès 1997 aux côtés des structures de ce champ économique. Notre territoire dispose maintenant, de façon assez exceptionnelle, d'un système complet de soutien, d'appui et de conseil, pour accompagner celles et ceux qui souhaitent entreprendre autrement.

Après le guide publié en 2005, qui visait à mieux faire connaître aux décideurs locaux ce champ économique et à valoriser ses acteurs auprès du grand public, le Sicoval édite un nouveau document pour promouvoir auprès des créateurs le dispositif territorial à leur disposition.

Merci à tous les acteurs locaux pour le travail effectué patiemment depuis tant d'années et avec tant de convictions. Bonne réussite aux créateurs qui en optant pour cette façon d'entreprendre participent à leur façon, aux côtés des élus, à défendre l'intérêt général.

François-Régis Valette, Président du Sicoval
Henri Arévalo, Vice-Président délégué à l'Économie Sociale
et Solidaire



Adepés

Agence pour le Développement et la Promotion de l'Économie Solidaire en Midi-Pyrénées

La structure

L'Agence Régionale pour le Développement et la Promotion de l'Économie Solidaire en Midi-Pyrénées (Adepés) a été créée en 1998 à l'initiative d'élus de Ramonville et d'habitants du Sud-Est toulousain, réunis pour agir sur l'emploi et la solidarité. Adepés met en synergie plus de 400 représentants institutionnels, associatifs et/ou socioprofessionnels autour d'actions collectives.

Les services

L'association Adepés accueille et oriente des porteurs de projets en économie solidaire. Elle propose **un accueil individuel et gratuit**, et une orientation vers les structures d'accompagnement et de financement adaptées à la nature du projet. La valeur ajoutée d'Adepés dans cet accueil est sa connaissance du réseau et des activités existantes en Midi-Pyrénées. Cela favorise l'échange de savoir-faire et d'expériences.

Son **centre de ressources** est au service de tous ceux qui souhaitent s'informer sur l'économie solidaire, son histoire, ses caractéristiques et ses pratiques en Midi-Pyrénées. Il dispose d'ouvrages, de guides méthodologiques, et d'une base de données, spécialisés en économie solidaire.

Adepés **anime des pôles d'activités économiques** de dimension régionale, regroupant

les entrepreneurs de l'économie solidaire par secteurs d'activités : restauration-bar-hébergement, habitat, tourisme solidaire, culture, mobilité, accompagnement à la création d'activités solidaires. Les pôles sont ouverts aux porteurs de projets qui peuvent ainsi bénéficier des conseils d'entrepreneurs expérimentés.

Adepés mène de nombreuses actions de **promotion de l'économie solidaire** :

- revue de presse mensuelle
- revue trimestrielle « Pour une Économie Solidaire ! »
- actions de sensibilisation à l'économie solidaire auprès de publics ciblés
- mise en ligne d'un répertoire des acteurs de l'économie solidaire en Midi-Pyrénées
- organisation d'événements : Quinzaine de l'Économie Solidaire en Midi-Pyrénées Forum Régional de l'Économie Sociale et Solidaire

Création : décembre 1997

Statut : association loi 1901

Principaux partenaires

État, Région Midi-Pyrénées, Département Haute-Garonne, Communauté Urbaine du Grand Toulouse, Communauté d'Agglomération du Sicoval, Ville de Toulouse, Ville de Ramonville Saint-Agne.

Adepés anime et gère la **Maison de l'Économie Solidaire**.

La création de la Maison de l'Économie Solidaire en 2002 est le résultat d'une démarche citoyenne engagée par l'association Adepés, en relation avec la commune de Ramonville et la Communauté d'Agglomération du Sicoval.

Cette vitrine régionale de l'économie sociale et solidaire en Midi-Pyrénées regroupe une trentaine d'acteurs locaux et régionaux de l'ESS dont notamment :

- L'Union Régionale des Entreprises d'Insertion Midi-Pyrénées
- Coop'Action - coopérative d'activités et d'emplois spécialisée dans les métiers du bâtiment
- Initiatives pour une économie Solidaire - coopérative de financement solidaire pour l'emploi
- le SEL Cocagne, Caracole, Terre de Liens, etc.

C'est un véritable lieu d'accueil, de rencontres et de soutien aux acteurs et créateurs d'entreprises solidaires.



Coordonnées

- **Adepés** : Maison de l'Économie Solidaire

73 chemin Mange-Pommes - 31520 Ramonville St-Agne - Tél. : 05 61 73 04 86
contact@adepes.org

www.adepes.org



Maison de l'Initiative

Coopérative d'Activités et d'Emplois

La structure

Cette coopérative d'activités et d'emplois à vocation généraliste a été créée en 2006 par la Maison de l'Initiative de Toulouse. D'abord installé à Castanet, l'établissement a été transféré à Ramonville Saint-Agne en 2009.

Les services

La Maison de l'Initiative permet au porteur-e de projet de :

- tester son activité, estimer son marché
- ne pas vivre seul-e le démarrage de son activité et la relation au client
- être à la fois salarié-e et entrepreneur-e
- tisser des réseaux, coopérer avec les autres - de métier différent - tout en restant libre de ses choix.

La coopérative assure une fonction d'accompagnement et de gestion : rendez-vous individuels et ateliers collectifs, hébergement juridique, responsabilité professionnelle, comptabilité individualisée.

À l'issue du parcours (2 ans en moyenne), la personne peut choisir de devenir associé-e en Coopérative d'Emplois ou de créer sa propre entreprise.

Le siège toulousain de la Maison de l'Initiative propose également des prestations d'accompagnement-conseil à la création à destination des femmes.

Enfin, la Maison de l'Initiative a créé et héberge la coopérative d'emplois COOP A DOM pour pérenniser des projets de services à la personne.

Création : décembre 2006

Statut : SCOP SARL

Principaux partenaires

Fonds Social Européen, État, Région Midi-Pyrénées, Département Haute-Garonne, Communauté Urbaine du Grand Toulouse, Communauté d'Agglomération du Sicoval, Ville de Toulouse, AGEFIPH.

Coordonnées

• **Maison de l'Initiative (Ramonville)** : Coopérative d'activités généraliste pour hommes et femmes
Rue Claude Chappe - 31520 Ramonville St-Agne - Tél. : 05 61 75 78 91 - Fax : 05 61 73 33 74
misicoval@maisoninit.coop

www.maison-initiative.org

• **Maison de l'Initiative (siège)** : Tous dispositifs d'aide à la création pour les femmes et COOP A DOM
14, rue Jules Amilhou - Appt 239 - 31100 Toulouse - Tél. : 05 34 63 81 10 - Fax : 05 34 63 81 11
mi31@maisoninit.coop

www.maison-initiative.org • www.coopadom.com

Coop'Action

Coopérative d'Activités et d'Emplois spécialisée dans le bâtiment



La structure

Coop'Action offre aux porteurs de projets des métiers du bâtiment la possibilité de tester en grandeur réelle la viabilité d'un projet de création d'entreprise à travers le statut d'entrepreneur salarié. L'accompagnement de Coop'Action permet aux porteurs de projets d'acquérir les outils de gestion, de développement et de consolidation de l'activité. Coop'Action favorise le développement de services de proximité, lutte contre le chômage et soutient la création de coopératives d'emplois, coopératives d'artisans ou autres SCOP.

Les services

Des réunions mensuelles d'information collectives permettent de présenter la coopérative d'activités et d'emplois.

- **1^{re} phase d'intégration** : entrée dans la coopérative d'activités sous la forme de convention de partenariat d'une durée de trois mois. La coopérative donne aux entrepreneurs les premiers outils pour démarrer leur prospection commerciale. L'accompagnement est personnalisé en fonction du projet porté, jusqu'à la signature du premier devis par un client.
- **2^e phase d'intégration** : entrée dans la coopérative d'activités sous la forme d'un contrat

à durée indéterminée à temps partiel évolutif. Coop'Action organise des réunions trimestrielles pour ses entrepreneurs salariés et des ateliers de formation où sont abordées les notions juridiques, fiscales, sociales, commerciales, comptables. Une aide technique est apportée pour la réalisation des devis.

- **3^e phase d'intégration** : entrée dans la coopérative d'emplois. Au bout d'un an et s'il justifie de six mois d'activité stabilisée, l'entrepreneur salarié peut demander à entrer dans la coopérative d'emplois en tant qu'entrepreneur associé. Il continue son activité en étant partie prenante de la gestion et du développement de Coop'Action. L'entrepreneur salarié peut également choisir de créer sa propre entreprise.

Création : juin 2002

Statut : SCOP SARL

Principaux partenaires

Fonds Social Européen, État, Région Midi-Pyrénées, Département Haute-Garonne, Communauté d'Agglomération du Sicoval, URSCOP, Coopérer pour entreprendre, Fondation de France, Fondation FAPE, Fondation Chèques Déjeuner, MACIF.

Coordonnées

- **Coop'Action** : Maison de l'Économie Solidaire - 73 chemin de Mange-Pomme
31520 Ramonville St-Agne - Tél. : 05 62 19 11 06 - Fax : 05 62 19 10 87 - coopaction@coopaction.com

UREI Midi-Pyrénées

Union Régionale des Entreprises d'Insertion Midi-Pyrénées



La structure

Une entreprise d'insertion est une entreprise de production de biens ou de services se situant dans le secteur concurrentiel marchand mais dont la finalité est avant tout sociale : il s'agit d'accueillir et d'accompagner des personnes en situation d'exclusion pour construire et finaliser avec elles un parcours d'insertion socioprofessionnelle durable. Fédération des entreprises d'insertion en Midi-Pyrénées, l'UREI MP accompagne leur création mais aussi leur développement.

Les services

L'accueil des créateurs d'entreprises est individuel et gratuit. Les premiers critères d'analyse du projet sont les motivations de l'entrepreneur, la viabilité économique et l'accompagnement socioprofessionnel envisagé.

- 1 Au stade d'avant-projet, l'UREI offre un accompagnement personnalisé sur :
 - le montage économique
 - le prévisionnel sur 3 ans
 - le choix du statut juridique
 - le projet social pour le conventionnement en entreprise d'insertion par l'État
 - les partenariats sur le territoire

- 2 La phase de conventionnement en entreprise d'insertion :

L'UREI MP accompagne le porteur de projet jusqu'au dépôt de son dossier. La décision de conventionnement est prise par le Comité Départemental de l'Insertion par l'Activité Économique (CDIAE). Ce comité comprend notamment le Département de la Haute-Garonne, le Pôle Emploi, les acteurs de l'emploi dont les syndicats de salariés et d'employeurs, et l'UREI MP.

- 3 La phase d'accompagnement et de suivi au quotidien des entreprises d'insertion adhérentes :

L'UREI dispose des compétences nécessaires à la consolidation des entreprises d'insertion dans la gestion du social, l'appui aux conseillers en insertion et la recherche de financement.

Création : 1985

Statut : association loi 1901

Principaux partenaires

Fonds Social Européen, État, Région Midi-Pyrénées, Département Haute-Garonne, Communauté Urbaine du Grand Toulouse, Communauté d'Agglomération du Sicoval, Ville de Toulouse, AGEFIPH.

Coordonnées

* site du Comité National des Entreprises d'Insertion

• **UREI** : Maison de l'Économie Solidaire - 73 chemin de Mange-Pomme - 31520 Ramonville St-Agne
Tél. : 05 61 73 14 14 - Fax : 05 61 73 03 95 - ureimp@wanadoo.fr

www.cnei.org *

Également à votre disposition...

• Union Régionale des SCOP

Accompagnement à la création d'entreprise coopérative

6 rue Bernard Ortet
31500 Toulouse
Tél. : 05 61 61 04 61
urmplr@scop.coop
www.scop.coop

• Etymôn

Couveuse d'activités

36 rue Bernard Mulé
31400 Toulouse
Tél. : 05 61 80 27 82
contact@etymon.fr
www.etymon.fr

• Camino

Association d'appui à la création d'entreprises et d'associations, suivi post-crétion

Plate-forme Empalot Initiative et Création

14 rue Erasme
31400 Toulouse
Tél. : 06 80 45 82 85
c.rio@camino-mp.org
www.camino-mp.org

• Egalitere

Actions d'accompagnement et de formation en direction de femmes désirant créer ou développer leur propre emploi ou entreprise

14 rue Jules Amilhau - appt 235
31100 Toulouse
Tél. : 05 34 46 51 70
egalitere@free.fr
www.egalitere.free.fr

• CREER Boutiques de Gestion

Association de conseil et d'accompagnement de créateurs d'activités, suivi post-crétion

64 boulevard Silvio Trentin
31200 Toulouse
Tél. : 05 61 61 45 16
31@creer.fr
www.creer.fr

> Permanences à la Maison Commune Emploi Formation du Sud-Est toulousain, à Labège.

• CRESS, Chambre Régionale de l'Économie Sociale et Solidaire

CRESS Midi-Pyrénées
39 chemin Lafilaire
31500 Toulouse
Tél. : 05 62 16 65 50
contact@cress-midipyrenees.org
www.cress-midipyrenees.org

Communauté d'Agglomération du Sicoval

Dispositif d'Aide aux Initiatives Locales
d'Économie Solidaire (AILES)



La structure

La Communauté d'Agglomération du Sicoval a inscrit dans son Agenda 21 la création d'un régime d'aide économique aux initiatives locales.

Ce dispositif vise à soutenir le démarrage et le développement d'initiatives d'économie sociale et solidaire sur le territoire du Sicoval.

Le dispositif s'adresse aux petites entreprises sous statut SARL, SCOP, SCIC, ou association loi 1901.

Les projets concernés sont les créations, reprises ou développements d'activité s'accompagnant de la création d'au moins un emploi sur le territoire du Sicoval.

La structure doit répondre aux critères suivants :

- gestion partagée
- caractère non capitalistique
- politique sociale interne avancée

L'éligibilité de l'activité est examinée au regard de trois critères :

- utilité sociale et solidarité
- contribution au développement durable et respect de l'environnement
- viabilité économique

L'aide prend la forme d'une subvention d'investissement (aide à l'implantation) ou de fonctionnement (aide exceptionnelle au démarrage d'activité nouvelle).

Elle représente de 15 à 30 % des coûts éligibles et est plafonnée à 4 000 €.



Coordonnées

• Communauté d'Agglomération du Sicoval :

Rue du Chêne Vert - BP 38200 - 31682 Labège cedex - Tél. : 05 62 24 02 02 - Fax : 05 61 39 20 45

• Service artisanat commerce économie solidaire :

Direction de l'Économie et de l'Emploi - Tél. 05 62 24 28 18 - sylvie.ortolan@sicoval.fr

www.sicoval.fr



Initiatives pour une économie Solidaire

Coopérative de capital-risque



La structure

Initiatives pour une économie Solidaire (IÉS) s'adresse aux porteurs de projet qui souhaitent créer, reprendre ou développer une entreprise dans le champ de l'économie solidaire.

Son action repose sur trois piliers :

- La collecte de l'épargne auprès de citoyens et de personnes morales.
- La lutte contre le chômage et l'exclusion, en soutenant la création ou le développement de petites entreprises et leur accompagnement dans la durée.
- L'implication des citoyens et leur participation à l'économie locale avec le soutien de spécialistes, assurant une « éducation pour tous » dans le domaine de la gestion d'entreprise et de l'économie solidaire.

Les sociétés concernées sont les SARL, SA, SCOP, SCIC... à l'exception des EURL :

- créant ou confortant des emplois en Midi-Pyrénées (tout secteur d'activité),
- en création, développement ou restructuration,
- éthiques et solidaires (selon les critères d'IÉS).

IÉS intervient au niveau des fonds propres des sociétés :

- prise de participation dans le capital pendant 5 ans (à hauteur de 25 % maximum),
- intervention en compte courant associé (remboursement sur 4 ans, différé d'un an).

L'apport en fonds propres conforte la solidité financière du projet, en particulier pour la constitution d'un fonds de roulement. Il rassure les partenaires financiers, facilite l'accès au crédit bancaire et à des sources de financement complémentaires.

Les entreprises financées bénéficient d'un accompagnement individuel assuré par les bénévoles d'IÉS pendant toute la durée de l'investissement.

Création : 1998

Statut : Société Coopérative d'Intérêt Collectif

Principaux partenaires

Caisse des Dépôts et Consignations, Région Midi-Pyrénées, Communauté d'Agglomération du Sicoval.

Coordonnées

- **IÉS** : Maison de l'Économie Solidaire

73 chemin de Mange-Pomme - 31520 Ramonville St-Agne - Tél. : 05 61 75 12 97

permanence@ies.coop

www.ies.coop

Terre de Liens

Encourager
des dynamiques
collectives et solidaires
en milieu rural et périurbain



Descriptif

L'Association Terre de Liens nationale a été créée en 2003 suite au constat que l'accès au foncier est souvent la clé de réussite des initiatives en milieu rural. Elle a mis au point un guide juridique et financier sur l'accès collectif et solidaire au foncier et au bâti. Elle a créé en 2006 un premier outil, la Foncière Terre de Liens, pour soustraire la terre à la spéculation foncière, en s'assurant que son usage soit définitivement consacré à une agriculture socialement, écologiquement et économiquement pérenne.

Depuis septembre 2007, l'**Association Terre de Liens Midi-Pyrénées** accompagne les porteurs de projet d'installation agricole ou pluriactivités en milieu rural ou périurbain, contribue à la collecte de l'épargne solidaire pour l'accès au foncier (en particulier dans le cadre de l'Appel Public à l'Épargne de la Foncière) et porte la question du foncier auprès des citoyens et des collectivités publiques.

Création : septembre 2007

Statut : association loi 1901

Coordonnées

Siège social : Maison de l'Économie Solidaire
73 chemin de Mange-Pomme
31520 Ramonville St-Agne - Tél. : 05 53 59 57 70
mp@terredeliens.org

www.terredeliens.org

Midi-Pyrénées Actives

Financier solidaire pour l'emploi



MIDI-PYRÉNÉES ACTIVES
FINANCIER SOLIDAIRE POUR L'EMPLOI



Objectifs

- Appui à la création, au développement et à la pérennisation de structures économiques d'utilité sociale (sociétés commerciales, coopératives et associations).
- Soutien à la création d'activités par des personnes en difficulté (Très Petites Entreprises).

Interventions

- Expertise financière des projets pour les dirigeants et créateurs.
- Intermédiation bancaire.
- Apport de garanties bancaires (caution) aux projets.
- Prêts solidaires de 6 mois à 5 ans.

Midi-Pyrénées Actives gère notamment le fonds régional d'investissement solidaire **Midi-Pyrénées Développement Solidaire**, doté par la Société d'Investissement France Active et la Caisse des Dépôts et Consignations, et garanti par la Région Midi-Pyrénées, la Ville de Toulouse et la Caisse d'Épargne.

Coordonnées

32 rue Agathoise - 31000 Toulouse
Tél. : 05 62 73 16 53 - Fax : 05 62 73 10 56
mp-actives@mp-actives.org

www.franceactive.org



Midi-Pyrénées Entreprendre

Dispositif « entreprendre autrement »



Objectifs

- Accompagner la création d'entreprises mettant au cœur de leur projet la fragilité humaine et/ou le lien social.
- Susciter des projets de création d'entreprises sociales, par duplication d'entreprises ayant prouvé leur viabilité économique et leur efficacité sociale.
- Rechercher des entrepreneurs aux motivations sociales fortes avec le soutien d'une entreprise ou d'une association locale.

Le programme national Entreprendre Autrement est aujourd'hui accompagné par des partenaires qui partagent la même vision de la création d'entreprises sociales en France : Caisse des Dépôts et Consignations, DGEFP, FSE, DCASPL.

Coordonnées

6 rue Jean Monnet (1^{er} étage)
Parc d'Activité du Cassé II
31240 Saint-Jean
Tél. 05 61 75 02 36 - Fax : 05 61 75 98 40
midi-pyrenees@reseau-entreprendre.org
www.midi-pyrenees-entreprendre.org

La Nef

Coopérative
de finances solidaires



Objectifs

Depuis sa création en 1988, la Nef exerce une double activité de collecte d'épargne et d'octroi de crédits solidaires. Les financements accordés permettent de soutenir la création et le développement d'activités professionnelles et associatives à forte plus-value sociale, culturelle et environnementale. La Nef est aujourd'hui engagée dans la construction d'une banque éthique coopérative européenne.

Coordonnées

Prêts professionnels et associatifs : Délégation
de Toulouse - Le Dragon Rouge - 7 rue Alaric II
31000 Toulouse - Tél. : 05 34 30 53 10
delegation.toulouse@lanef.com www.lanef.com

Autres contacts utiles

- **Banques coopératives**, partenaires traditionnels de l'économie sociale et solidaire : www.caisse-epargne.fr
• www.credit-cooperatif.coop • www.creditmutuel.fr
- **Fondations d'utilité publique et fondations d'entreprises** : www.fondationdefrance.org • www.cf-fondations.fr • www.admical.org
- **Financements classiques de la création d'entreprises** : www.entreprises.gouv.fr (NACRE, dispositif d'État)
• www.interventions.midipyrenees.fr (aides économiques de la Région Midi-Pyrénées) • www.cg31.fr (aides économiques du Département de la Haute-Garonne)
• www.haute-garonne-initiative.org • www.oseo.fr
- **Micro-crédit solidaire** : www.adie.org • www.parcours-confiance.fr

La Société Coopérative d'Intérêt Collectif ADHAF

Aide à Domicile aux Handicapés, aux Aînés et aux Familles



Descriptif

L'ADHAF contribue au développement des services de proximité qui facilitent la vie au domicile de toutes les personnes fragilisées par la maladie, la vieillesse ou le handicap. Sept jours sur sept et 24 h sur 24, les services sont variés : ménage, aide à la toilette ne relevant pas d'actes de soins, préparation des repas, entretien courant du logement, accompagnement chez un médecin, courses, garde d'enfants, soutien scolaire, accompagnement extérieur...

Proximité, lien social, entraide, priorité à la personne, respect des valeurs éthiques et volonté de s'adapter et d'anticiper constituent les valeurs essentielles de cette association transformée en SCIC en 2008. L'ADHAF intervient sur Ramonville Saint-Agne, Toulouse, les cantons de Montgiscard et de Cas-

tanet. Les 90 salariés assistent actuellement dans leur vie quotidienne plus de 400 personnes.

La coopérative de capital-risque **Initiatives pour une économie solidaire (IÉS)** a investi 4600 € (46 parts dans le capital de la SCIC) pour une durée de 5 ans.

La transformation de l'association en SCIC s'est accompagnée de nouveaux recrutements et d'une restructuration du système informatique, soutenue financièrement par le **dispositif AILES du Sicoval**.

Création : novembre 2001

Statut : Association loi 1901 transformée en SCIC en 2008

Coordonnées

- **ADHAF (siège social)** :

25 avenue d'Occitanie - BP 92273 - 31522 Ramonville St-Agne - Tél. : 05 62 24 31 71
adhaf@orange.fr

- **ADHAF (accueil du public)** :

18 place Marnac - 31520 Ramonville St-Agne - Tél. : 05 62 24 31 71
adhaf@orange.fr

www.adhaf.fr

Méthaneva



Descriptif

Méthaneva est un bureau d'études spécialisé dans :

- la méthanisation et la valorisation du biogaz
- la dépollution
- la production d'énergies renouvelables

Méthaneva effectue les études de faisabilité, conçoit et réalise des projets d'unités de méthanisation portés par l'industrie agro-alimentaire, le monde agricole, et les collectivités locales. Elle a choisi BIOGAS NORD comme partenaire industriel pour la construction de ses unités de méthanisation. Méthaneva réalise des audits, des études de faisabilité, conçoit des installations, suit des chantiers, et propose des contrats de maintenance.

Le fondateur, Patrice Renard, ingénieur diplômé de l'École Centrale de Paris, a travaillé pendant 18 ans dans l'industrie spatiale en tant qu'ingénieur système. Il a acquis la rigueur industrielle nécessaire à l'établissement de relations professionnelles et de confiance avec ses clients.

Laurent Larpin, docteur des techniques de l'environnement de l'Université de Caen,



spécialiste de la méthanisation, a rejoint la société en octobre 2006 pour apporter son expertise. Il a notamment développé un procédé innovant de traitement par méthanisation d'effluents laitiers.

Cette jeune entreprise innovante, fondée en mai 2006 à Lannemezan (65), a reçu le soutien de l'**Incubateur Midi-Pyrénées**.

La **coopérative de capital-risque IÉS** participe au capital de la société, qui est actuellement hébergée par la **pépinière Prologue du Sicoval** à Labège.

Création : mai 2006

Statut : SARL

Coordonnées

• **Méthaneva** : Prologue 1 - La Pyrénéenne - BP 27201 - 31672 Labège cedex - Tél. : 05 61 73 56 22
contact@methaneva.eu

www.methaneva.eu



La Technopole Toulouse Sud-Est, outil économique du Sicoval, est constituée de nombreux parcs d'activités :



Droits photos : V. Laratta - P. Dumas • Conception : Sicoval • Impression : Imprimerie 34 • Tirage : 1 000 ex. • Edition : septembre 2010 • Papier 100 % recyclé

Communauté d'Agglomération du Sicoval

Un projet pour un territoire



Communauté d'Agglomération du Sicoval
Rue du Chêne Vert - BP 38200
31682 Labège cedex - Tél. : 05 62 24 02 02
www.sicoval.fr - www.sicovalendirect.fr

Direction de l'Économie et de l'Emploi
Service Artisanat Commerce Économie Solidaire
Tél. : 05 62 24 28 18
sylvie.ortolan@sicoval.fr